



Läsåret  
2025-  
2026

# STUDIEKATALOG

Kotka Svenska Samskola

## Innehållsförteckning

[Allmän information om studier](#)

[Modersmål och litteratur, det andra inhemska språket och främmande språk](#)

[Matematiska och naturvetenskapliga studier](#)

[Humanistisk-samhälleliga studier](#)

[Konst- och färdighetsämnen](#)

[Övriga studier](#)

Bilder: Emilia Hankavuori, Elina Mattila, Rauli Parjo, Emilia Pätäri, Cristina Rissanen, Emma Taponen, Benjamin Voima

## Allmän information om studier

### Gymnasiestudier

Gymnasiet bör avklaras på tre eller fyra år. Rektorn kan om särskilda skäl föreligger bevilja tilläggstid. En grund för tilläggstid kan vara långvarig utlandsvistelse eller långvarig sjukdom.

Gymnasieutbildningen för unga omfattar gymnasiets lärokurs sammanlagt minst 150 studiepoäng. Det finns ingen övre gräns och därför är det bättre om du har några studiepoäng över minimiantalet. Under din gymnasiestid skall du avlägga obligatoriska studier och minst 20 sp valfria nationella studier. Utöver dessa finns det övriga valfria studier som du kan avlägga.

Under det första läsåret är det bra att ha ca 56-64 sp. Det är bättre att ha litet fler studiepoäng i början av studietiden så behöver du inte stressa på slutet.

### Studieplanering

Varje studerande skall göra upp en individuell studieplan för varje år hen går i gymnasiet. Den individuella studieplanen består av en studieplan, en plan för studentexamen och en plan för fortsatta studier och karriären. Du får hjälp av studiehandledaren med uppgörandet av planen. Om du vill göra ändringar i din studieplan skall det göras i god tid innan följande period börjar och du skall ALLTID diskutera ändringarna med studiehandledaren. I den individuella studieplanen kan stöd för lärande skrivas in på de studerandes begäran.

### Specialundervisning och övrigt stöd för lärande

En studerande som på grund av särskilda språkliga svårigheter eller andra inlärningssvårigheter har svårt att klara av studierna har rätt till specialundervisning och annat stöd för sitt lärande.

En studerande har rätt att få stöd för sitt lärande oberoende vad som orsakar behovet. Inlärningssvårigheterna kan bero på till exempel läs- och skrivsvårigheter, matematiska eller

uppmärksamhetsrelaterade svårigheter eller på sjukdom, funktionsnedsättning eller problem i den aktuella livssituationen.

Den studerandes lärare skall planera stödåtgärderna tillsammans med den studerande. Stöd för lärande kan vara till exempel att undervisningen differentieras, stödundervisning eller andra pedagogiska lösningar.

Specialundervisning ges av speciallärare och går bland annat ut på undervisning i studiefärdigheter och att handleda den studerande att använda sina egna styrkor i sitt lärande.

I vår skola bedöms stödet med hjälp av kartläggningar som görs av specialläraren i början av gymnasiestudierna.

### **Studieval**

Studievalen gör på skild blankett. Blanketten fås av studiehandledaren. Studiehandledaren hjälper och instruerar dig i dina val. Beskrivningar för de olika studieavsnitten hittas längre ner.



## Modersmål och litteratur, det andra inhemska språket och främmande språk

### Modersmål och litteratur

#### OBLIGATORISKA STUDIER

##### **MO1 Att tolka och producera text (2 sp)**

I modulen producerar, tolkar och utvärderar vi texter, vi lär oss faserna i skrivprocessen och att skriva med material som bas. Vi lär oss också att skriva tillsammans och ge respons på varandras texter. Vi analyserar text som helhet och vi läser texter av olika slag, samt lär oss de mest centrala textgenrerna. Modulen avläggs under första året i gymnasiet.

##### **MO2+MO3 Text och språklig medvetenhet kombinerat med Kommunikation (2 sp)**

Vi jobbar med text och språk samt fördjupar vår förståelse för språket och olika texter. Språkpolitik, språkideologier och språkvård hör till de centrala innehållen. Vi behandlar språk som struktur, socialt och samhällsligt fenomen samt som maktmedel. Vi tar upp begrepp som multilitteracitet och textgenre. Vi vidareutvecklar vår förmåga att kommunicera, både i grupp och enskilt och lär oss om faktorer som påverkar kommunikationen. Modulerna avläggs under första året i gymnasiet.

##### **MO4 Litteratur 1 (2 sp)**

Vi fördjupar och utvecklar våra läsvanor. Vi lär känna till skön- och facklitterära genrer och deras olika uttrycksformer. Vi breddar och utvecklar våra läsfärdigheter, vi jobbar med litterära multimodala texter och analyserar samt tolkar dem med hjälp av begrepp. Vi fördjupar våra kunskaper om det finlandssvenska och nordiska kulturarvet. Vi bearbetar både berättelser i skön- och facklitteratur, men också i till exempel teater, film och spel.

Modulen avläggs under det andra året i gymnasiet.

### **MO5 Att tolka text 1 (2 sp)**

Vi vidareutvecklar vår kritiska läskunnighet, speciellt i mediekunskap, vi studerar källkritik, informationssökning och -hantering samt upphovsrätt. Vi lär oss förstå hur medierna fungerar och lär oss om yttrandefrihet, mediekritik och medieetik. Vi analyserar, tolkar och skriver ideologiskt färgade texter och lär oss se skillnad mellan åsikter och vetenskaplig kunskap. Vi lär oss påverka och argumentera samt analysera verbala och visuella medel i syfte att påverka. Modulen avläggs under det andra året i gymnasiet.

### **MO6+MO7 Att producera text 1 kombinerat med Kommunikation 2 (1 sp) (2 sp)**

Vi uppmuntras som skribenter och fördjupar våra tidigare insikter om olika skeden av skrivprocessen, bland annat att välja och avgränsa tema, välja perspektiv och disponera samt redigera texter. Vi jobbar med kreativitet och att få fram den egna rösten i text. Till centrala innehåll hör bland annat text- och språkvård. Vi framträder inför publik och producerar även digitala muntliga texter. Vi analyserar och bedömer talade texter samt audiovisuell kommunikation. Modulerna avläggs under det andra året i gymnasiet.

### **MO8 Litteratur 2 (2 sp)**

Vi granskar och analyserar skönlitteratur som en del av ett samhälle i förändring. Vi jobbar med begreppet kontext och dess betydelse för hur litteratur upplevs och tolkas. Vi går igenom centrala verk och teman i den finländska litteraturen och i världslitteraturen. Vi granskar texter ur olika synvinklar, till exempel utgående från olika människosyner och världsbilder. Modulen avläggs under det tredje året i gymnasiet.

### VALFRIA NATIONELLA STUDIER

### **MO9 Kommunikation 3 (2 sp)**

Vi utvecklar mångsidiga kommunikationsfärdigheter, i synnerhet med tanke på fortsatta studier och arbetsliv (möten och arbetsintervjuer). Vi fördjupar förmågan att analysera kommunikation ur olika synvinklar. Vi övar på argumentationsteknik och retoriska medel, vi analyserar olika kommunikationssituationer och -relationer samt faktorer som påverkar dem. Vi kommunicerar både enskilt och i grupp. Modulen rekommenderas främst för G1.

### **MO10 Att producera text 2 (2 sp)**

Vi vidareutvecklar förmågan att uttrycka oss i skrift och skriva längre sakprosatext med utgångspunkt i olika textmaterial. Vi jobbar med skrivprocessen och textredigering. Vi planerar och producerar texter, hanterar material, utvärderar källor och fokuserar på tidsanvändningen. Vi övar på att avgränsa tema, välja perspektiv samt att redigera och finslipa text med hjälp av text- och språkvård. Fokus ligger på skrivkompetens. Modulen rekommenderas främst för G2.

### **MO11 Att tolka text 2 (2 sp)**

Vi breddar och fördjupar vår kritiska och kulturella läskunnighet, vi analyserar, tolkar och utvärderar multimodala texter. Vi jobbar med begreppen syfte och kontext vid tolkning av texter och lär oss använda relevanta begrepp för att framföra och motivera vår tolkning. Vi jobbar med både fakta- och medietexter samt fiktiva texter. Fokus ligger på läskompetens. Modulen rekommenderas främst för G3.

### VALFRIA LOKALA STUDIER

### **MO12 Skrivträning inför studentexamen (2 sp)**

Fyller i text bara jag kommer åt den på virkailija. Modulen rekommenderas främst för G3.

## **Andra inhemska språket, finska (mofi)**

### OBLIGATORISKA STUDIER

### **FIM1+FIM2 Studiefärdigheter, språklig identitet, miljö och kommunikation (3 sp)**

Modulens uppgift är att introducera språkstudierna i gymnasiet i förhållande till det kontinuerliga lärandet och framtidens behov i en föränderlig och flerspråkig värld. Modulens uppgift är även att utveckla den studerandes studiefärdigheter och språkliga identitet samt färdigheter i självvärdering och kamratrespons.

Den studerande lär sig att agera målmedvetet och ändamålsenligt i många olika kommunikationssituationer och att agera etiskt i olika miljöer och sociala sammanhang.

### **FIM3 Hållbar framtid och vetenskap (2 sp)**

Modulens uppgift är att den studerande ska stärka sina färdigheter i att söka, analysera, tolka och presentera tillförlitlig information. Modulens uppgift är att den studerande fördjupar sig i vetenskapliga sätt att förmedla information i digitala och andra miljöer, samt lär sig att argumentera. Uppgiften är att den studerande utvecklar sina färdigheter att ställa frågor, hitta svar eller lösningar på problem gällande framtidens utmaningar, både individuellt och i grupp, samt fördjupar sina färdigheter i att agera miljömedvetet.

### **FIM4 Medier och samhälle (FIM4) (2 sp)**

Modulens uppgift är att den studerande ska stärka sin uppfattning om vilken betydelse språket, litteraturen och kulturen har för den egna identiteten och för samhället. Uppgiften är att utveckla och fördjupa den studerandes kännedom om och förståelse för finsk litteratur, kultur och olika konstformer.

### **FIM5 Utbildning och arbetsliv (2 sp)**

Modulens uppgift är att den studerande ska bekanta sig med olika utbildningsvägar och arbetsliv samt fördjupa uppfattningen om språkfärdigheter som arbetslivsfärdighet och socialt kapital i en föränderlig värld. Uppgiften är att den studerande förbereder sig för fortsatta studier, förstärker sin vardagskompetens och utvecklar sin beredskap för kontinuerligt lärande.

### **FIM6 Språk och kultur (2 sp)**

Modulens uppgift är att den studerande ska stärka sin uppfattning om vilken betydelse språket, litteraturen och kulturen har för den egna identiteten och för samhället. Uppgiften

är att utveckla och fördjupa den studerandes kännedom om och förståelse för finsk litteratur, kultur och olika konstformer.

#### NATIONELLA VALFRIA STUDIER

##### **FIM7 Skriftlig kommunikation (2 sp)**

Modulens uppgift är att den studerande fördjupar sin färdighet att tolka och producera olika slags textgenrer. Modulens uppgift är att utveckla den studerandes färdigheter att fungera som världsmedborgare som har kunskap, färdighet och vilja att delta också i mer krävande debatter om aktuella och globala frågor. Perspektiven granskas utifrån den studerandes intressen och behov.

##### **FIM8 Kommuniera och påverka muntligt (2 sp)**

Modulens uppgift är att fördjupa muntliga språkfärdigheter samt att ge den studerande verktyg för att kontinuerligt lärande för att utveckla sina muntliga språkkunskaper. Uppgiften är att den studerande ska kunna bedöma vilken betydelse muntlig kommunikation har i människorelationer, inom studier och arbetsliv. Uppgiften är också att stärka den studerandes färdigheter i att förhandla samt att värdesätta och ta andra i beaktande i kommunikationssituationer. I modulen ingår prov i muntlig språkfärdighet som utarbetats av Utbildningsstyrelsen eller andra prestationer enligt separata anvisningar.

## **Engelska**

#### OBLIGATORISKA STUDIER

##### **ENA1+ENA2 Studiefärdigheter och språklig identitet kombinerat med Engelskan som globalt språk GI (4 sp)**

Modulens uppgift är att introducera målet med språkstudierna i gymnasiet i förhållande till det kontinuerliga lärandet och framtidens behov i en flerspråkig föränderlig värld. Den studerande vänjer sig vid språkstudier på gymnasienivå, där målspråket används så mycket

som möjligt. Modulens uppgift är också att utveckla den studerandes språkliga medvetenhet och språkliga identitet samt färdigheter i självvärdering och kamratrespons och stärka den studerandes och gruppens kompetens för välbefinnande.

*Målen för modulen är att den studerande ska*

- uppmuntras till att modigt utveckla sina språkkunskaper
- fördjupa sin uppfattning om språklig medvetenhet och flerspråkighet
- analysera och utveckla färdigheterna i självvärdering och kamratrespons som stöd för lärandet
- utveckla sina strategier för språkstudier
- lära sig att använda ändamålsenliga hjälpmedel för språkstudier
- kunna ställa sin språkkunskap i relation till kunskapsnivå B2.1.

*Centralt innehåll*

- utarbeta en personlig språkprofil
- ställa upp mål för språkstudierna
- flerspråkighet som resurs
- bekanta sig med olika textgenrer och -stilar
- bekanta sig med varandra, utbyta vardagskunskap och stärka kommunikationsfärdigheterna genom diskussion

### **Engelskan som globalt språk (ENA2) GI 3sp**

Modulens uppgift är att granska hur engelskans roll som ett lingua franca har utvecklats i globala kontexter och kommunikationssituationer, där engelska inte nödvändigtvis är någons modersmål. Uppgiften är också att granska hur språket och språkkunskaper inverkar på etiskt hållbart agerande i all kommunikation. I modulen öppnar man upp begreppet konstruktiv kommunikation (mediering) som ett centralt delområde inom språkkunskapen.

*Målen för modulen är att den studerande ska*

- identifiera sätt att utveckla konstruktiv kommunikation

- utveckla sina strategier för konstruktiv kommunikation och sin problemlösningsförmåga
- stärka sina kommunikationsfärdigheter och sin språkliga självkänsla
- fördjupa sin kunskap om engelskans ställning med hänsyn till den kulturella och språkliga mångfalden.

### *Centralt innehåll*

- engelska som modersmål, andraspråk, officiellt språk och globalt språk
- internationella sammanhang i vardagen och i närmiljön, mobilitet
- internationella relationer
- konstruktiv kommunikation, betydelseförhandlingar och verbalisering som medel för att stärka välbefinnande och självkänsla
- talares olika bakgrund och hur status påverkar
- ljudbildning och talproduktion; olika varianter av engelska och jämförelse med andra språk
- kommunikationsstil i olika medier

### **ENA3: Engelska språket och kulturen som kreativt uttryckssätt GI (2 sp)**

Modulens uppgift är att fördjupa den kulturella förståelsen. Modulen behandlar språklig och kulturell mångfald samt värderingar och betydelser som förmedlas genom kulturen till individen och samhället. Konstarnas betydelse granskas utifrån deras påverkan. Den studerande handleds i att dra nytta av andra studier eller lärmiljöer och sina livsmiljöer. I studierna kan ingå ett eget, mer omfattande kreativt arbete.

*Målen för modulen är att den studerande ska*

- göra egna tolkningar av olika texter som anknyter till temat
- kunna producera mångsidiga texter om kulturella teman och fenomen som är viktiga för hen själv
- stärka färdigheterna att använda reflektion som ett verktyg för att lära sig språk.

### *Centralt innehåll*

- kreativ verksamhet
- kulturens och konstens betydelse för individen och samhället
- olika sätt att uttrycka sig själv som en del av identitetsskapandet

### **ENA4: Engelskan som ett verktyg för att påverka GII (2sp)**

Modulens uppgift är att utveckla tänkandet och studiefärdigheterna genom att den studerande får öva sina färdigheter att kritiskt läsa och söka information samt därtill hörande färdigheter att tillämpa och producera information. I modulen granskas vilken roll engelskan spelar för delaktighet, aktivt agerande och uppbyggande av demokrati i en språkligt, kulturellt och åskådningsmässigt mångskiftande värld.

*Målen för modulen är att den studerande ska*

- bekanta sig med aktuella ämnen i medierna och bakgrunden till dem
- utveckla sina färdigheter att uttrycka och analysera åsikter samt argumentera utifrån fakta
- använda olika informationskällor, lärmiljöer eller sätt att producera texter.

### *Centralt innehåll*

- att påverka i civilsamhället
- människorättsfrågor, jämlikhet
- individens ansvar och skyldigheter, yttrandefrihet
- förhandlingsfärdigheter (vardagliga och institutionella)
- mediernas roll när det gäller att forma attityder

## **ENA5: Hållbar framtid och vetenskap GII (2sp)**

Modulens uppgift är att fördjupa den studerandes färdigheter att söka information, särskilt med hänsyn till att granska källors tillförlitlighet samt stärka hens färdigheter att tolka och producera text. Uppgiften är också att utveckla den studerandes färdigheter att ställa frågor och hitta svar eller lösningar både individuellt och i grupp.

*Målen för modulen är att den studerande ska*

- lära sig att använda lämpliga lässtrategier i olika sammanhang och öva sig i att sammanfatta
- öva sina färdigheter i att på ett strukturerat sätt presentera iakttagelser om ämnen som intresserar hen själv, både ensam och i grupp.

*Centralt innehåll*

- kunskaps- och vetenskapsområden som är av intresse för de studerande
- olika framtidsvisioner
- innovationer som skapar en hållbar framtid; möjligheter att lösa komplexa problem
- populärvetenskapliga texter, källkritik
- engelskan som vetenskapligt språk, särdrag hos vetenskapliga texter

## **ENA6: Engelska i fortsatta studier och arbetsliv GII (2 sp)**

Modulens uppgift är att fördjupa den studerandes uppfattning om språkfärdigheter som arbetslivsfärdighet och socialt kapital i en föränderlig värld. I modulen diskuteras planering av fortsatta studier och karriär samt arbete, även i internationella sammanhang.

*Målen för modulen är att den studerande ska*

- fördjupa sin kännedom om de textgenrer som är typiska för fortsatta studier och karriärplanering
- uppmuntras att använda engelska i olika kommunikationssituationer som anknyter till studier och arbete

- utveckla sina färdigheter att uttrycka sig även i formella sammanhang.

#### *Centralt innehåll*

- planering av fortsatta studier och karriär, karriär flexibilitet
- komplettering av den studerandes språkprofil för framtida behov
- nationella eller internationella organisationer eller företag som arbetsgivare
- hur den unga vuxna på väg in i arbetslivet hanterar vardagen och ekonomin

#### NATIONELLA VALFRIA STUDIER

##### **ENA7: Miljö och hållbar livsstil GIII (2 sp)**

Modulens uppgift är att förbereda den studerande som världsmedborgare som har kunskap, färdighet och vilja att delta i debatter om globala miljöfrågor. Samtidigt som de här synvinklarna behandlas utifrån den studerandes livsmiljö, går man i modulen även in på hur internationella organisationer hanterar frågor om hållbar livsstil.

*Målen för modulen är att den studerande ska*

- stärka sina färdigheter att söka information, särskilt med hänsyn till källkritik
- utveckla sin förmåga att tänka genom att utnyttja språkkunskaperna för att analysera olika orsakssamband
- delta också i mer krävande muntliga eller skriftliga kommunikationssituationer.

#### *Centralt innehåll*

- globala miljöfrågor, till exempel klimatförändringen
- hållbar livsstil i den studerandes eget liv
- exempel på internationella avtal eller avtalsförhandlingar
- lösningsfokusering

## **EN8: Kommunicera och påverka muntligt GIII (2sp)**

Modulens uppgift är att öva de mångsidiga, muntliga språkfärdigheter som krävs för att medverka i internationella sammanhang, samt att ge den studerande verktyg för kontinuerligt lärande för att utveckla sina muntliga språkkunskaper. Modulen har också till uppgift att stärka den studerandes färdigheter att förhandla samt att respektera och ta hänsyn till andra. I modulen ingår prov i muntlig språkfärdighet som utarbetats av Utbildningsstyrelsen eller andra prestationer enligt separata anvisningar

*Målen för modulen är att den studerande ska*

- fördjupa sin förståelse för de faktorer som påverkar muntliga kommunikationssituationer
- utveckla sina färdigheter i muntlig kommunikation
- utveckla sina färdigheter att förstå olika språkliga varianter
- öva muntlig produktion som förutsätter förberedelse.

*Centralt innehåll*

- talets olika särdrag
- hur olika bakgrund och olika modersmål hos dem som använder engelska påverkar talsituationen
- dialoger
- teman som behandlats under lärokursens obligatoriska studier och komplettering av dem utifrån den studerandes behov

## VALFRIA LOKALA STUDIER

## **EN9: Konversation och preparation GIII (2sp)**

*Målen och innehåll*

- Den studerande övar sin praktisk, muntlig konversationsförmåga inom så många ämnesområden som möjligt. Därutöver finslipar hen sådana färdigheter som behövs

för studentskrivningarna och framtida livet via skriftliga, muntliga och hörförståelseuppgifter.

- Den studerande uppdaterar sin språkprofil och skriver ett språk-cv.

## **Tyska, B2-lärokurs**

### VALFRIA NATIONELLA STUDIER

#### **TYB1 Vår gemensamma vardag**

##### **Nybörjarnivå 3 (2 sp)**

Studieavsnittets uppgift är att handleda den studerande i att bilda sig en helhetsuppfattning om inledningsskedet av nybörjarnivån och framstegen i studierna i målspråket.

#### **TYB2 Min mångkulturella omgivning**

##### **Grundnivå 1 (2 sp)**

Studieavsnittets uppgift är att handleda den studerande i att använda målspråket som ett verktyg för att söka information. Den studerande utvecklar sina färdigheter för internationellt kunnande och uppmuntras till att modigt fungera som en ambassadör för sin egen kultur.

#### **TYB3 Hälsa och välbefinnande**

##### **Grundnivå 2 (2 sp)**

Studieavsnittets uppgift är att erbjuda den studerande verktyg för att uttrycka sina känslor och åsikter på målspråket. Den studerande övar på att upprätthålla kommunikationen och på att lyssna aktivt.

#### **TYB4 Kultur**

### **Grundnivå 3 (2 sp)**

Studieavsnittets uppgift är att handleda den studerande i att bekanta sig med språkområdets centrala kulturella och historiska teman. Den studerande uppmuntras till att modigt använda målspråket i samband med att hen undersöker olika kulturella teman som intresserar hen själv. Under modulen producerar den studerande en egen text på målspråket.

### **TYB5 Framtid och studier**

#### **Grundnivå 4 (2 sp)**

Studieavsnittets uppgift är att stärka den studerandes självkänsla som språkanvändare genom att erbjuda möjligheter att reflektera över och öva på språket i olika situationer som berör fortsatta studier och arbetsliv.

### **TYB6 Medier och aktuella samhällsfenomen**

#### **Grundnivå 5 (2 sp)**

Studieavsnittets uppgift är att uppmuntra den studerande att med de språkkunskaper hen har läsa och tolka texter av olika längd och svårighetsgrad. Undervisningen ska stärka den studerandes strategier som behövs för att tolka olika texter och fördjupa hens färdigheter att uttrycka sig på målspråket på det sätt som kommunikationssituationen förutsätter med beaktande av mottagaren.

### **TYB7 Hållbar livsstil**

#### **Fortsättning på grundnivå 1 (2 sp)**

Studieavsnittets uppgift är att hjälpa den studerande att utveckla färdigheterna i att tolka och producera text på grundnivå.

### **TYB8 Internationell kompetens**

**Fortsättning på grundnivå 2 (2 sp)** Modulens uppgift är att hjälpa den studerande att bilda sig en helhetsuppfattning om de grundläggande språkkunskaperna. I modulen stärks de färdigheter som den studerande utnyttjar för att självständigt fortsätta utveckla sitt kunnande.



## Matematiska och naturvetenskapliga studier

### Matematik

#### OBLIGATORISKA STUDIER

#### **MAG01: Gemensamt studieavsnitt i matematik: Tal och ekvationer (2sp)**

Repeterar principerna för procenträkning, potenser, ekvationer och ekvationspar. Förstärker förståelse för funktionsbegreppet, bråkräkning och proportionalitet.

Centralt innehåll: Grundläggande räkneoperationer, talmängder, motsatt tal, inverterat tal, absolutbelopp, kvadratroten och kubikroten. Användning av programvara för att rita grafer till funktioner och tolkning av grafer samt lösning av ekvationer.

### Kort matematik

#### OBLIGATORISKA STUDIER

#### **MAB2: Uttryck och ekvationer (2 sp)**

Målen för modulen är att den studerande ska

- få övning i att använda matematik i problemlösning och lära sig att lita på sin egen matematiska förmåga
- lära sig att bilda uttryck och ekvationer till givna problem samt att lösa ekvationer och tolka lösningarna
- kunna tillämpa talföljder och summor vid matematisk problemlösning
- kunna använda programvara när hen undersöker polynomfunktioner samt vid tillämpning av polynomekvationer och -funktioner.

Centralt innehåll

- formulering av problem som ekvationer
- ekvationslösning
- tolkning och värdering av lösningar till en ekvation
- polynomfunktioner av andra graden och lösning av andragradsekvationer
- aritmetisk talföljd och summa
- geometrisk talföljd och summa

### **MAB3: Geometri (2 sp)**

Målen för modulen är att den studerande ska

- bli van att göra iakttagelser och dra slutsatser om geometriska egenskaper hos figurer och kroppar
- stärka förmågan att rita plana figurer och tredimensionella kroppar

- kunna lösa praktiska problem med hjälp av geometri
- kunna använda programvara vid undersökning av figurer och kroppar och vid geometriska tillämpningar.

Centralt innehåll

- likformighet hos figurer
- trigonometri i en rätvinklig triangel
- Pythagoras sats och den omvända satsen till Pythagoras sats
- bestämning av area och volym för figurer och kroppar
- användning av geometriska metoder i koordinatsystemet

#### **MAB4: Matematiska modeller (2 sp)**

Målen för modulen är att den studerande ska

- se regelbundenheter och samband hos fenomen i den verkliga världen och kunna beskriva dessa med matematiska modeller
- värdera linjära och exponentiella tillväxtmodeller bland annat med hjälp av kalkylprogram och göra prognoser med hjälp av modellerna
- vänja sig vid att värdera kvalitet och användbarhet hos en modell
- kunna använda programvara för att skapa modeller och vid undersökning av egenskaperna hos polynomfunktioner och exponentialfunktioner samt vid lösning av polynomekvationer och exponentialekvationer i samband med tillämpningar.

Centralt innehåll

- tillämpning av linjära och exponentiella modeller
- lösning av exponentialekvationer
- prognoser och bedömning av kvaliteten i en modell

### **MAB5: Statistik och sannolikhet (2 sp)**

Målen för modulen är att den studerande ska

- öva sig att behandla, åskådliggöra och tolka statistiskt material
- göra sig förtrogen med sannolikhetskalkylens grunder och med konkretiserande modeller
- kunna använda programvara för att hämta, behandla och undersöka data i digitalt format, samt för att bestämma nyckeltal i ett observationsmaterial och som hjälpmedel i sannolikhetslära.

Centralt innehåll

- åskådliggörande av statistiskt material och bestämning av nyckeltal
- regression och korrelation
- observation och avvikande observation
- prognostisering
- sannolikhetsbegreppet
- additions- och multiplikationsregler
- kombinationer och multiplikationsprincipen
- modeller i sannolikhetslära

### **MAB6+MAB7: Ekonomisk matematik och dess grunder (2 sp)**

I Kotka Svenska Samskola bildar modulerna MAB6 (Grunder i ekonomisk matematik, 1 sp) och MAB7 (Ekonomisk matematik, 1 sp) tillsammans studieavsnittet MAB6MAB7 (Ekonomisk matematik och dess grunder, 2 sp). Modulernas beskrivningar nedan.

### **MAB6: Grunder i ekonomisk matematik (1 sp)**

Målen för modulen är att den studerande ska

- behärska grundbegrepp och få färdigheter i ekonomisk matematik
- fördjupa sina färdigheter i procenträkning
- lära sig att beskriva hur processer inom ekonomin utvecklas
- kunna använda informationskällor och programvara för att göra beräkningar i samband med tillämpningar.

Centralt innehåll

- relativ andel, jämförelse, beräkning av förändring
- index
- ränta och enkel ränteräkning
- skatter
- valutor

### **MAB7: Ekonomisk matematik (1 sp)**

Målen för modulen är att den studerande ska

- lära sig använda sina matematiska färdigheter för att beräkna tillräckligheten hos resurser, för ekonomisk planering, företagande och beräkning av lönsamhet
- tillämpa formler för talföljder i matematiska problem som anknyter till ekonomi
- lära sig att anpassa matematiska modeller i ekonomiska situationer och förstå deras begränsningar
- kunna använda programvara vid beräkningar och i samband med tillämpningar.

Centralt innehåll

- aritmetisk och geometrisk talföljd och deras summor
- ränteräkning: ränta på ränta, nuvärde och diskontering
- depositioner och lån
- matematiska modeller anpassade för ekonomiska situationer där talföljder och summor används

#### NATIONELLA VALFRIA STUDIER

##### **MAB8: Matematisk analys (2 sp)**

Målen för modulen är att den studerande ska

- undersöka förändringshastigheten för en funktion med grafiska och numeriska metoder
- förstå tolkningen av derivatan som förändringshastigheten för en funktion
- kunna undersöka förloppet hos en polynomfunktion med hjälp av derivatan
- kunna bestämma största och minsta värde för en funktion i samband med tillämpningar

- kunna använda programvara för att undersöka förloppet hos en funktion, derivatan av en funktion samt för att bestämma extremvärden till en funktion i ett slutet intervall i samband med tillämpningar.

#### Centralt innehåll

- grafiska och numeriska metoder
- polynomfunktionens derivata
- undersökning av tecken och förlopp hos en polynomfunktion
- bestämning av största och minsta värde för en polynomfunktion i ett slutet intervall
- bestämning av förändringshastigheten för en funktion med hjälp av programvara

#### **MAB9: Statistik- och sannolikhetsfördelningar (2 sp)**

Målen för modulen är att den studerande ska

- göra sig förtrogen med normalfördelningen som en matematisk modell
- sätta sig in i binomialfördelningen som en matematisk modell
- utveckla djupare och mångsidiga färdigheter i att undersöka och behandla statistisk information med hjälp av programvara
- veta hur man beräknar nyckeltal och sannolikheter i anknytning till statistiska fördelningar och kunna bestämma dessa med hjälp av programvara
- förstå begreppen konfidensintervall och felmarginal och kunna bestämma dessa med hjälp av programvara.

#### Centralt innehåll

- normalfördelning och begrepp för normering av fördelningen (väntevärde och standardavvikelse)
- upprepat försök
- binomialfördelning
- konfidensintervall och felmarginal

## Lång matematik

### OBLIGATORISKA STUDIER

#### **MAA02: Funktioner och ekvationer 1 (3 sp), GI**

Matematiska modeller av polynomfunktioner, polynomolikheter, rationella funktioner och rotfunktioner och egenskaper hos olika funktioner. Lösning av ekvationer i anknytning till dem. Faktorisering av polynom och sambandet mellan nollställen till en polynomfunktion och polynomets faktorer. Lösning av andragradsekvationer med rotformeln. Användning av programvara för att undersöka olika funktioner.

#### **MAA03: Geometri (2 sp), GI**

Tillämpning av likformighet, Pythagoras sats samt trigonometrin för rät- och snedvinkliga trianglar (sinus- och cosinussatsen). Beräkningar av längder, areor och volymer i anknytning till raka cylinder, koner och klot. Geometrin för cirkeln och dess delar samt för räta linjer i anknytning till cirkeln.

#### **MAA04: Analytisk geometri och vektorer (3 sp), GI**

Analytiska geometrins samband mellan geometriska och algebraiska begrepp. Undersökning av punkter, avstånd och vinklar i det tvådimensionella koordinatsystemet med hjälp av vektorer. Grundläggande egenskaper hos vektorer samt beräkningar med vektorer: addition,

subtraktionen, multiplikation och skalär produkt. Ekvationer för en kurva, en rät linje, cirkeln och parabel. Lösning av absolutbeloppsekvationer.

### **MAA05: Funktioner och ekvationer 2 (2 sp), GII**

Matematiska modeller av sinusfunktioner, cosinusfunktioner, exponential- och logaritmfunktioner. Undersökning av sinus- och cosinusfunktioner med hjälp av enhetscirkeln, samt symmetrin och periodicitet. Funktionernas egenskaper och lösning av ekvationer i anknytning till dem. Potenser med bråkexponent och räkneregler för logaritmer.

### **MAA06: Derivata (3 sp), GII**

Derivatans egenskaper hos matematiska modeller för olika fenomen. Tolkning av derivatan som förändringshastigheten för en funktion. Derivering av olika funktioner (polynomfunktioner, rationella funktioner, rotfunktioner, trigonometriska funktioner, exponential- och logaritmfunktioner) och sammansatta funktioner samt undersökning av funktionens förlopp och bestämning av deras extremvärden i ett slutet intervall. Funktionens gränsvärde och kontinuitet.

### **MAA07: Integralkalkyl (2 sp), GII**

Integrering av de viktigaste elementära funktionerna. Integrals samband med area och beräkning av areor och volymer samt bestämning av en integral med hjälp en numerisk metod.

### **MAA08: Statistik och sannolikhet (2 sp), GII**

Principer i statistik och sannolikhetslära: klassisk och statistisk sannolikhet, permutation, kombinationer och deras räkneregler samt olika karaktärstiktor i ett statistiskt material. Diskret sannolikhetsfördelning och binomialfördelning.

#### **MAA09: Ekonomisk matematik (1 sp), GII**

Matematiska modellernas anpassning i ekonomiska situationer och deras begränsningar: tillräckligheten hos resurser, företagande och beräkning av lönsamhet. Ränteräkningar: ränta på ränta, nuvärde och diskontering. Aritmetiska och geometriska talföljder och deras summor och talföljdernas anpassande för ekonomiska situationer.

#### NATIONELLA VALFRIA STUDIER

#### **MAA10: 3D-geometri (2 sp), GIII**

Fördjupar kunskaper i beräkning med vektorer (skalär produkt och vektorprodukt) och användning av vektorer och undersökning av punkter, räta linjer och plan i ett tredimensionellt koordinatsystem. Funktioner med två variabel och deras tillämpningar.

#### **MAA11: Algoritmer och talteori (2 sp), GIII**

Beräkningar med olika algoritmer och deras programmering. Logikens och talteorins grunder. Undersökning av delbarheten av hela tal och primtalens egenskaper.

#### **MAA12: Analys och kontinuerlig fördelning (2 sp), GIII**

Fördjupning av analysens grundbegrepp. Undersökning och bildandet av inversa funktioner. Egenskaper hos kontinuerliga och deriverbara funktioner samt styckvis definierade funktioner. Generaliserade integraler och gränsvärde av funktioner när variabelns värde går mot oändligheten. Kontinuerliga sannolikhetsfördelningar, normalfördelningen och

normering.

## **Fysik**

### OBLIGATORISKA STUDIER

#### **FY1+FY2 Fysiken som naturvetenskap, miljö och samhälle (2 sp)**

I Kotka Svenska Samskola bildar modulerna FY1 (Fysiken som naturvetenskap, 1 sp) och FY2 (Fysik, miljö och samhälle, 1 sp) tillsammans studieavsnittet FY1FY2 (Fysiken som naturvetenskap, miljö och samhälle, 2 sp). Modulernas beskrivningar nedan.

#### **FY1: Fysiken som naturvetenskap (1 sp)**

I modulen får den studerande en uppfattning om fysikens experimentella karaktär och hur man skapar kvantitativa modeller. En central infallsvinkel är hur ny kunskap produceras genom att göra observationer och experiment som är karakteristiska arbetssätt för fysiken. Modulen utvecklar samarbetsfärdigheter och skapar en grund för tvärvetenskaplig och kreativ kompetens.

#### **FY2: Fysik, miljö och samhälle (1 sp)**

I modulen blir den studerande förtrogen med hur energi produceras, överförs och används samt vilken inverkan dessa funktioner har på miljö, samhälle och människans välbefinnande. En central infallsvinkel är hur begreppet energi tar sig uttryck i dessa sammanhang samt hur energibegreppet strukturerar och förtydligar den diskussion som förs om temat och åsikter i anknytning till den.

### NATIONELLA VALFRIA STUDIER

#### **FY3: Energi och värme (2 sp)**

I modulen undersöker den studerande termodynamiska system, flödet av energi mellan systemen och energiflödets effekter. Centrala innehåll anknyts exempelvis till energiproduktion, klimatförändring och till byggande. Modulen ger färdigheter i att delta i diskussioner och beslutsfattande gällande miljö och teknologi.

#### **FY4: Kraft och rörelse (2 sp)**

I modulen granskas likformig och föränderlig rörelse. I modulen blir den studerande förtrogen med begreppet kraft som en fundamental storhet som beskriver växelverkan mellan kroppar. Den studerande blir även insatt i hur Newtons II lag används då man tar fram en modell för hur en kraft påverkar förändringar i rörelsetillståndet. Energi och rörelsemängd granskas som centrala begrepp i mekaniken och som storheter vilka bevaras.

#### **FY5: Periodisk rörelse och vågor (2 sp)**

I modulen fördjupas de kunskaper och färdigheter som den studerande tillägnat sig i den föregående modulen. I modulen blir den studerande insatt i harmonisk växelverkan och gravitationsväxelverkan samt i de rörelsefenomen som dessa förorsakar. I modulen undersöker den studerande ljud och ljudfenomen som mekaniska vågrörelser samt skapar modeller av dessa.

#### **FY6: Elektricitet (2 sp)**

I modulen blir den studerande förtrogen med de mest centrala modellerna som beskriver elektrisk växelverkan samt med begrepp i anknytning till elektrisk energi och elteknik. Den studerande får baskunskaper i att planera och undersöka enkla elektriska kretsar. I modulen behandlar den studerande även elsäkerhet och introduceras till elteknikens tillämpningar.

### **FY7: Elektromagnetism och ljus (2 sp)**

I modulen blir den studerande förtrogen med fenomenet elektromagnetism, där elektrisk och magnetisk växelverkan uppträder parallellt. I modulen behandlas tidsberoende elektromagnetiska fenomen, av vilka induktion är det mest centrala. I modulen granskas även elektromagnetisk strålning och i synnerhet dess mest kända form, ljus. Då den studerande undersöker tillämpningar som baserar sig på elektromagnetism koncentrerar hen sig på deras betydelse för det moderna samhällets utveckling.

### **FY8: Materia, strålning och kvantisering (2 sp)**

I modulen blir den studerande förtrogen med kvantfysikens begreppsliga och teoretiska struktur samt med dess experimentella grund. Materiens struktur och grundväxelverknings är centralt samt hur dessa inverkar på ett ämnes egenskaper. Modulen behandlar kvantfysikens teknologiska tillämpningar samt hur kvantfysiken kommer till uttryck ända från fenomen på elementarpartikelnivå och nanoskala till fenomen på kosmisk skala. Även teknologier som baserar sig på olika radioaktiva sönderfall, joniserande strålning och kvantisering fungerar som undersökningsobjekt.

### ÖVRIGA VALFRIA STUDIER

### **FY9: Repetition och helhetsskapande (2 sp)**

I studieavsnittet repeteras inför studentprovet i fysik. Utöver det skapas en mera enhetlig bild av fysiken som helhet. Fysiken kopplas även starkare till olika tillämpningar och andra läroämnen, speciellt matematik. Studieavsnittet passar åt studeranden som har studerat alla de tidigare studieavsnitten eller de flesta, oberoende om man tänker skriva fysik i studentskrivningarna eller inte. Utöver studentskrivningarna stöder studieavsnittet framgången i vissa högskolors inträdesprov och i fortsatta högskolestudier.

## **Kemi**

## OBLIGATORISKA STUDIER

### **KE01+KE02 Kemi och jag samt hållbar framtid, GI (1+1 sp)**

Studieavsnittet innehåller modulen KE01: Kemi och jag och KE02: Kemi och hållbar framtid.

#### **KE01: Kemi och jag**

I modulen förstärks den studerandes tidigare kunskaper i kemi och man synliggör kemins betydelse i hans eget liv. Den studerande får ta del av den kvantitativa sidan av kemin genom att bekanta sig med begreppet substansmängd och koncentration.

Centralt innehåll: Kemins betydelse i vardagen, i arbetslivet och fortsatta studier. Atomens uppbyggnad och periodiska systemet. Rena ämnen, blandningar och separeringsmetoder

#### **KE02: Kemi och hållbar framtid**

I modulen fördjupar den studerande sin uppfattning om kemiska bindningar och deras betydelse för egenskaperna hos ett ämne. I det experimentella arbetet övar den studerande att i synnerhet dra slutsatser utifrån observationer. I studierna introduceras den studerande också till naturvetenskapliga lösningar för att främja en hållbar livsstil.

Centralt innehåll: Strukturen hos ett ämne och formeln för en kemisk förening. Starka och svaga bindningar samt polaritet.

## NATIONELLA VALFRIA STUDIER

### **KE03: Molekyler och modeller (2 sp), GII**

I modulen undersöks kolföreningar, deras struktur och egenskaper. Informations- och kommunikationsteknik används då den studerande gör modeller av molekyler.

Centralt innehåll: Framställning av lösningar. Organiska föreningars namngivning, modeller, funktionella grupper och deras betydelse i föreningarnas egenskaper. Strukturmodeller för organiska föreningar och förklaring av egenskaper med hjälp av strukturen och

strukturisomeri. Oxidation och reduktion hos kolets syreföreningar. Den kvantmekaniska atommodellen och metoder för analys av ett ämnes struktur.

#### **KE04: Kemisk reaktion (2 sp), GII**

I modulen granskas olika kemiska reaktioner och deras betydelse i livsmiljön. I undersökningen av reaktionerna avancerar den studerande från observationer till att dra slutsatser om reaktionsprodukterna och att skriva ner reaktionslikheten. Reaktionslikheten används även i en kvantitativ granskning av reaktionen.

Centralt innehåll: Oorganiska och organiska reaktioner: symbolisk framställning, balansering, utgångsämnen och reaktionsprodukternas formler och namn. Begränsande faktor och utbyte i en kemisk reaktion samt idealgaslagen. Titrering som analysmetod. Polymerer och dess egenskaper samt reaktioner.

#### **KE05: Kemisk energi och cirkulär ekonomi (2 sp), GIII**

I modulen behandlas kemisk energi och olika sätt att lagra och utnyttja energi. De studerande fördjupar sig i hur man planerar en naturvetenskaplig undersökning och granskar oxidations- och reduktionsreaktioner med tillämpningar.

Centralt innehåll: Energiförändringar med hjälp av bildningsentalpi, bindningsenergi och Hess lag. Reaktionsserier och reaktionsblandningar. Metallers egenskaper, användningsområden, tillverkningsprocesser och återvinning. Elektrokemi: spänningsserie, normalpotential, galvaniska element, elektrolys och lagring av kemiska energi.

#### **KE06: Kemiskt jämvikt (2sp), GIII**

I modulen introduceras begreppet kemisk jämvikt, som granskas både kvantitativt och kvalitativt. Med hjälp av informations- och kommunikationsteknik presenterar den studerande undersökningsresultat grafiskt och tolkar resultaten.

Centralt innehåll: Reaktionshastighet och faktorer som inverkar på den. Jämvikt och påverkan på jämviktstillståndet. Syror och baser och matematisk behandling av syra-basjämvikt samt buffersystemet.

## Biologi

### OBLIGATORISKA STUDIER

#### **BI1: Livet och evolutionen (2 sp)**

I det första studieavsnittet i biologi får du bekanta dig med grundförutsättningarna för liv, organismvärldens struktur samt karakteristiska drag hos alla organismer. Under studieavsnittet fördjupar du även din förståelse för evolutionen samt dess mekanismer och betydelse. Du får även bekanta dig med grunderna för biologisk forskning.

#### **BI2+BI3: Ekologins grunder och människans inverkan på ekosystemen (2 sp)**

Studieavsnittet består av två moduler: BI2 ekologins grunder (1 sp) och BI3 människans inverkan på ekosystemen (1 sp). I modul 2 får du lära dig att beskriva och analysera hur abiotiska och biotiska miljöfaktorer inverkar på organismerna, bekanta dig med populationernas och ekosystemens struktur och funktion samt beskriva naturens mångfald och dess betydelse. I modul 3 får du analysera och bedömma effekterna av mänsklig verksamhet i ekosystemen och bekanta dig med lösningar på miljöproblem, samt bedöma och analysera din egen verksamhet med beaktande av ekologisk hållbarhet. I studieavsnittet ingår en undersökning kopplad till studieavsnittets teman.

### NATIONELLA VALFRIA STUDIER

#### **BI4: Cellen och ärftligheten (2 sp)**

I studieavsnittet lär du dig om cellens grundstruktur och dess centrala funktioner. Du fördjupar dig även i ärftlighetens grundmekanismer och lär dig tillämpa dem med hjälp av

exempel. Vi lär oss om mer om olika processer som fotosyntes, cellandning, mitos och meios. I studieavsnittet ingår även praktiskt arbete som mikroskopering och laborationer. Studieavsnittet rekommenderas även för dem som är intresserad av kemi. Deltagande förutsätter att du avlagt BI1-BI3.

### **BI5: Människans biologi (2 sp)**

Studieavsnittet riktar sig till dig som är nyfiken att veta hur din kropp fungerar. Under studieavsnittet fördjupar vi oss i människokroppens funktion. Du får bland annat lära dig mer om kroppens viktigaste organ och deras funktionsprinciper, kroppens kommunikationssystem och försvarsmekanismer samt människans fortplantning. I studieavsnittet ingår experimentella arbeten och laborationer. Studieavsnittet rekommenderas även för dem som är intresserad av hälsokunskap och psykologi.

### **BI6: Biotekniken och dess tillämpningar (2 sp)**

I studieavsnittet får du bekanta dig med genteknikens grundläggande metoder samt olika tillämpningar av biologin inom förädling, medicin, industri och miljövård. Vi fördjupar oss i mikrobernas struktur och grundläggande funktioner samt hur de kan användas inom biotekniken. Vi diskuterar även kring risker och möjligheter samt etiska aspekter kopplade till biotekniken. I studieavsnittet ingår experimentella arbeten och laborationer. Studieavsnittet rekommenderas även för dem som är intresserad av kemi. Deltagande förutsätter att du avlagt BI1-BI4.

## **Geografi**

### OBLIGATORISKA STUDIER

### **GE1: En värld i förändring (2 sp)**

I det första studieavsnittet i geografi får du fördjupa din geografiska världsbild genom att bekanta dig med förändringar i miljön. Vi jobbar med att analysera vad som ligger bakom förändringar i miljön, bedöma följderna av förändringarna samt känna till och kunna beskriva med vilka lösningar följderna kan lindras på olika områden. Under kursen jobbar vi med att söka, analysera och presentera geografisk information med hjälp av olika typer av geomedia t.ex. kartor, diagram, videor och bilder. Vi följer även med aktuella nyheter.

### NATIONELLA VALFRIA STUDIER

#### **GE2: Den blå planeten (2 sp)**

I studieavsnittet får du fördjupa ditt naturgeografiska tänkande samt träna på att analysera, bedöma och presentera naturgeografisk information. Vi bekantar oss med naturgeografiska fenomen som bland annat vindar, vattnets kretslopp, klimat- och vegetationszoner, vulkaner och jordbävningar samt jordens planetariska rörelser. Vi strävar efter att få en helhetsbild av jorden som planet genom mångsidig användning av geomedia. Studieavsnittet rekommenderas även för dem som är intresserade av biologi. Deltagande förutsätter att du avlagt GE1.

#### **GE3: En gemensam värld (2 sp)**

Studieavsnittet koncentrerar sig på att betrakta jordklotet ur ett humageografiskt perspektiv. Du får fördjupa dig i hur mänsklig verksamhet inverkat på naturen och miljön och öva dig i att söka, analysera, tolka, bedöma och presentera humageografisk information med hjälp av geomedia. Vi bekantar oss med orsaker och följder till fenomen som globalisering, urbanisering, flyttningsrörelse och befolkningsstruktur. Studieavsnittet rekommenderas även för dem som är intresserade av samhällsvetenskaper. Deltagande förutsätter att du avlagt GE1.

#### **GE4: Geomedia – undersök, delta och påverka (2 sp)**

Under studieavsnittet får du fördjupa dig i användningen av geodata och geodata i geografiska undersökningar genom att formulera problem, analysera, åskådliggöra och presentera forskningsmaterial. Vi bekantar oss med grunderna i kartografi och funktionsprinciperna för applikationer inom geodata. Vi behandlar även principerna för områdesplanering och planläggning på olika regionala nivåer. I studieavsnittet ingår att genomföra en undersökning eller ett delaktighets- eller påverkansprojekt. Deltagande förutsätter att du avlagt GE1, GE2 och GE3 rekommenderas.



## Humanistisk-samhälleliga studier

### Psykologi

#### OBLIGATORISKA STUDIER

**PS01 Den aktiva och lärande människan**, 2 sp obligatorisk, rekommenderas årskurs 1

I det här studieavsnittet lär vi oss förstå betydelsen av biologiska, psykiska, sociala och kulturella faktorer för att kunna förklara och förstå mänskligt beteende. Vi lär känna till psykologins centrala ämnesområden såsom känslor, motivation och kognitiva funktioner,

samt kunna iaktta och reflektera över mänskligt beteende och den egna psykiska hälsa med hjälp av begrepp som beskriver dessa. Vi övar oss i att kunna tillämpa psykologisk kunskap för att främja sin egen och andras psykiska hälsa. Vi fördjupa sig i psykologisk kunskap som berör lärprocesser och med hjälp av kunskapen kunna reflektera över våra studievanor. Vi lär oss förstå att psykologisk kunskap baserar sig på forskning och kunna beskriva centrala kännetecken för vetenskapligt tänkande.

**PS02 Människans utveckling, 2 sp, nationella valfria studier, rekommenderas årskurs 1**

I det här studieavsnittet får du veta hur man undersöker människans utveckling och kunna bedöma kunskapens tillförlitlighet. Vi lär oss vilka faktorer som påverkar människans utveckling under livscykeln och den växelverkan som finns mellan dem. Vi lär oss bedöma utvecklingspsykologisk kunskap och tillämpa den för att förstå oss själva och andra människor. Vi lär oss förstå olika livsstigar.

**PS03 Människan som informationsbearbetare, 2 sp, nationella valfria studier, rekommenderas årskurs 2**

I detta studieavsnitt lär vi oss känna till de allmänna principerna som styr kognitiv aktivitet och lär oss att kunna tillämpa dem för att undersöka kognitiva fenomen. De grundläggande kognitiva funktionerna perception, uppmärksamhet och minne behandlas, samt även mer avancerad kognitiv aktivitet, till exempel beslutsfattande, problemlösning, sakkunskap eller språkliga funktioner. Vi fördjupar oss i forskningen om kognitiva funktioner, samt lär oss om forskningsmetoder inom kognitiv psykologi och hjärnforskning.

**PS04 Känslor och mental hälsa, 2 sp, nationella valfria studier, rekommenderas årskurs 2 eller 3**

I det här studieavsnittet får vi kunskap om forskning som gäller känslor och mental hälsa och lär oss att förstå hur dessa kan undersökas samt lär oss att kunna bedöma forskning kritiskt.

Vi lär oss känna till faktorer som påverkar det psykiska välbefinnandet och olika sätt att upprätthålla den psykiska balansen. Vi lär oss att kunna analysera vårt eget psykiska välbefinnande ur ett psykologiskt perspektiv och får verktyg att hitta lösningar som stödjer det egna välbefinnandet. Vi lär oss känna igen de vanligaste mentala störningarna och problemen samt förstå svårigheten i att definiera mental hälsa och mentala problem. I studieavsnittet gör du ett projektarbete om en psykisk störning.

**PS05 Människan som individ och social varelse**, enligt GLT2016, gäller för abin nästa läsår , rekommenderas årskurs 3

Vi lär oss förstå begreppet personlighet, vi lär oss känna igen och kunna förklara centrala skillnader mellan individer, såsom temperament, personlighetsdrag, intelligens, begåvning och tolkningsmönster. Vi lär oss om den biologiska grunden för individuella skillnader och får kunskap om forskning som gäller personlighet och socialpsykologi. Vi fördjupar förståelsen för psykologiska forskningsmetoder när det gäller undersökning av individuella skillnader och personlighetspsykologisk forskning. Vi analysera individens beteende som ett resultat av växelverkan mellan personlighet, situationsfaktorer och kultur och tillämpar personlighetspsykologisk och socialpsykologisk kunskap för att förstå olikhet. Deltagande förutsätter att man avlagt de tidigare fyra kurserna/studieavsnitten i psykologi

## Historia

### OBLIGATORISKA STUDIER

**HI1: Människa, miljö och historia (2 sp), rekommenderas att avläggas första året**

I det här studieavsnittet funderar vi på människans förhållande till miljön och samhällets utveckling under en, mänskligt sett mycket lång tidsperiod. Tyngdpunkten i undervisningen ska ligga på att studera historiska företeelser och med hjälp av historisk kunskap få ett historiskt tidsperspektiv på nutiden. Olika fenomen granskas ur såväl ett europeiskt som ur ett globalt perspektiv. Den studerande bekantar sig med centrala förändringar i hur

människan i olika kulturer och miljöer organiserat samhället från samlare och jägare till jordbrukare och innovatör. Vi bekantar oss också med de tekniska genombrotten och den vetenskapliga världsbildens framväxt i modern tid. I studieavsnittet bekantar vi oss också med olika typer av historiska källor.

### **HI2: Internationella relationer (2 sp), rekommenderas att avläggas andra året**

HI2 Internationella relationer (2 sp) Studieavsnittet behandlar centrala fenomen inom den internationella politiken, förändrade maktförhållanden och orsaker bakom dem från och med slutet av 1800-talet fram till i dag. Den internationella politiken analyseras utifrån olika ekonomiska och ideologiska perspektiv. Centrala teman är konflikten mellan konkurrens och samarbete, strävan efter balans och säkerhet samt konkurrensen mellan olika politiska system. Den studerande fördjupar sin förmåga att söka, analysera och producera information samt att tolka och bedöma olika typer av källor.

### **HI3: Det självständiga Finlands historia (2 sp), rekommenderas att avläggas andra året**

Syftet med studieavsnittet är att analysera viktiga förändringsprocesser, utvecklingslinjer och bakgrunden till dem i Finlands historia från slutet av den autonoma tiden till nutid. Granskningen fokuserar på utvecklingen av Finlands statliga och internationella ställning, kriser i anslutning till förändringarna, övergången från ståndssamhälle till ett demokratiskt medborgarsamhälle samt politiska, ekonomiska och kulturella brytningsskeden. Den studerande undersöker olika källor, nya tolkningar och historiebrytningar med avseende på Finlands historia. Den studerande fördjupar också sin förståelse av historisk empati.

## NATIONELLA VALFRIA STUDIER

### **HI4: Den europeiska människan (2 sp)**

Studieavsnittets syfte är att granska utvecklingen av samhälleligt tänkande, ideologier och mänskliga rättigheter samt mytiska, religiösa och vetenskapliga världsbilder från antiken till i dag. Den studerande fördjupar sig i kulturarvet, konsten och vetenskapen som uttryck för sin tid i Europa. Föremål för granskning är den europeiska människan, förhållandet mellan individ och samhälle, kön och vardagsliv.

### **HI5: Sveriges Östra rikshalva blir Finland (2 sp)**

Syftet med studieavsnittet är att granska det nutida Finlands utveckling som en del av Östersjöområdets historia från förhistorisk tid ända fram till autonomins tid. I modulen undersöker den studerande utöver samhälle, ekonomi och miljö även växelverkan mellan grupper och individer, vardagshistoria och människors levnadssätt samt näringsgrenar under olika historiska tidsperioder. Man fördjupar sig i synnerhet i näromgivningens historiska källor och i olika forskningsmetoder.

### **HI6: Globala kulturmöten (2 sp)**

I studieavsnittet studeras begreppet kultur och hur tänkandet i fråga om kulturella skillnader har förändrats samt hur inställningen till olika kulturer har varierat i takt med att tänkesättet och samhällsstrukturen har förändrats. I modulen granskas kulturmöten och växelverkan mellan västerländska och andra kulturer under olika historiska tidsperioder.

## **Samhällslära**

### OBLIGATORISKA STUDIER

#### **SL1: Det finländska samhället (2 sp), rekommenderas att avläggas första året**

Studieavsnittet ger den studerande insikt i politiska system och samhällssystem och hur man kan påverka inom dem. Tyngdpunkten ska ligga på att analysera det finländska samhället

med hjälp av statsvetenskapliga, socialpolitiska och sociologiska begrepp och teorier. Centrala aspekter är demokrati, mänskliga rättigheter, utvecklingen av samhällets grundstrukturer samt makt och påverkan med betoning på ett aktivt och engagerat medborgarskap.

**SL2: Ekonomikunskap (2 sp), rekommenderas att avläggas andra året**

Studieavsnittet grundar sig på ekonomiska vetenskaper och vägleder den studerande att förstå ekonomiska verksamhetsprinciper och den aktuella ekonomisk-politiska debatten. Mikro- och makroekonomiska frågor behandlas ur privathushållens, företagens och den offentliga ekonomins perspektiv. Den studerande undersöker samband mellan ekonomi och politik samt vilken betydelse arbete och företagande har för finansieringen av välfärdsstaten. Den studerande analyserar även sambandet mellan ekonomi och miljö ur ett hållbarhetsperspektiv.

**SL3: Finland, Europa och en värld i förändring (2 sp), rekommenderas att avläggas andra eller tredje året**

SL3 Finland, Europa och en värld i förändring (2 sp) Studieavsnittet fördjupar den studerandes kunskap om Finlands och Europas ställning i en globaliserad värld och Europas ekonomiska och politiska integration. Under modulens gång följer den studerande med aktuella händelser i världen med hjälp av mångsidiga källor och aktuella nyheter i medierna. Den studerande sporras att ta del i debatter om olika händelser inom internationell politik samt lära sig att agera i en allt mera global verklighet.

NATIONELLA VALFRIA STUDIER

**SL4: Lagkunskap (2 sp), rekommenderas avläggas andra eller tredje året**

Under studieavsnittets gång fördjupar den studerande sig i grunderna för Finlands rättssystem och hur man utövar sina juridiska rättigheter. Den studerande tränar juridiskt tänkande och bekantar sig med juridiska avtal och informationskällor samt fördjupar sig i hur man behandlar allmänt förekommande juridiska frågor. Fokus ska ligga på juridiska aspekter som är av betydelse för individen.

## Religion

### OBLIGATORISKA STUDIER

#### **RE1: Religionen som fenomen – i judendomens, kristendomens och islams fotspår (2 sp), rekommenderas att avläggas första året**

I studieavsnittet ska ni lära er gestalta och analysera den religiösa situationen i världen och de faktorer som påverkar den, liksom även religionernas inre mångfald. Ni ska också kunna analysera religiositet och irreligiositet som fenomen. Ett stort fokus läggs på att kunna gestalta och analysera judendomens, kristendomens och islams gemensamma rötter, deras centrala drag och deras inflytande på kulturarv och samhällen. Tillsammans ska vi utveckla vår kulturella läskunnighet i anknytning till dessa religioner. Dessutom ska ni utveckla förmågan att agera i miljöer och arbetsliv som präglas av mångreligiositet och kulturell mångfald samt kunna diskutera aktuella frågor i anslutning till religion.

#### **RE2: Kristendomen i världen (2 sp), rekommenderas att avläggas andra året**

Målen för studieavsnittet är att den att ni ska lära er gestalta och analysera kristendomens betydelse ur ett kulturellt, samhälleligt och individuellt perspektiv samt utveckla kulturell läskunnighet i anknytning till kristendomen. Vi ska också bekanta oss med centrala riktningar inom kristendomen samt bakgrunden till deras uppkomst och kunna jämföra deras centrala drag. Dessutom ska vi fördjupa oss i olika tolkningsätt och uttrycksformer inom kristendomen på olika håll i världen. Ni ska också kunna analysera och bedöma aktuella

medieinnehåll och debatter om kristendomen samt utveckla färdigheter att agera i pluralistiska miljöer.

#### VALFRIA NATIONELLA STUDIER

#### **RE3: Religioner och religiösa rörelser i världen (2 sp), rekommenderas att avläggas andra året**

Målen för studieavsnittet är att den studerande ska fördjupa sig i religioner som uppkommit i Indien, Kina och Japan som en del av individens och kollektivets liv samt deras inflytande på kultur och samhälle. Ni ska känna till och kunna analysera hur religioner som uppkommit i Indien, Kina och Japan syns i och påverkar västvärlden, klara av att gestalta och kunna analysera naturreligionernas nuvarande situation och centrala drag. Ni ska också gestalta och kunna analysera bakgrunden till nyreligiösa rörelser och deras centrala drag samt utveckla er kulturella läskunnighet i anknytning till religioner som ni kan tillämpa i arbetslivet och i internationella miljöer.

#### **RE4: Religion, kultur och samhälle i Finland (2 sp), rekommenderas att avläggas andra eller tredje året**

Målen för studieavsnittet är att den studerande ska få en mångsidig bild av växelverkan mellan religion och samhälle i dagens Finland samt fördjupa sig i religionernas inflytande och betydelse inom den offentliga, privata samt tredje och fjärde sektorn. Ni ska också förstå att kunskap om religioner och åskådningar behövs inom olika områden i samhällslivet. Dessutom ska ni kunna identifiera och analysera de fornfinnska trostraditionernas och kristendomens inflytande på det finländska kulturarvet. Ni ska utveckla färdigheter att analysera och bedöma aktuella debatter kring religionsfrihet och växelverkan mellan religion och samhälle samt irreligiositet och religionskritik. Ni ska utveckla förmågan att ta del av dialoger som berör religioner, åskådningar och samhällsfrågor samt kunna leva som en kultur- och åskådningsmedveten, aktiv samhällsmedlem.

**RE5: Religion inom konsten och populärkulturen (2 sp), rekommenderas att avläggas andra eller tredje året**

Målen för studieavsnittet är att den studerande ska förstå och kunna analysera förhållandet mellan religion och konst: betydelsen av konst och arkitektur i olika religioner och religionernas inflytande på konstens utveckling och fördjupa sig i hur man genom religiös konst uttrycker centrala läror och berättelser inom en religion, i synnerhet kristendomen. Ni ska lära känna till religiös symbolik och fördjupa er i hur religiösa teman behandlas inom konst och populärkultur samt öva upp er förmåga att tolka religiösa inslag i olika former av konst och populärkultur.

**RE6: Religion, vetenskap och medier (2 sp), rekommenderas att avläggas andra eller tredje året**

Målen för studieavsnittet är att den studerande ska känna till religionsforskningens olika perspektiv och metoder inom olika vetenskapsområden samt aktuell forskning. Ni ska också kunna identifiera och analysera religionsrelaterade aktuella teman och innehåll i medierna. Dessutom ska ni kunna analysera förhållandet mellan religion och medier samt kunna bedöma religionsrelaterad information och dess källor kritiskt och utveckla färdigheter att producera och presentera religionsrelaterad information.

## **Livsåskådning**

### OBLIGATORISKA STUDIER

**LK1: Jag och det goda livet (2 sp)**

Målen för modulen är att den studerande ska

- förstå centrala begrepp för att reflektera över ett gott liv och kunna använda dem för att strukturera sin egen livsåskådning

- bekanta sig med olika uppfattningar om ett gott liv, bedöma och granska dem i förhållande till sina egna mål i livet
- kunna bedöma olika villkor för ett gott liv och identitetsval som respekterar jämlikhet
- känna till olika människosyner och kunna analysera hur de leder till olika ideal om ett gott liv
- förstå olika delar av den egna identiteten och analysera individuella och samhälleliga faktorer som påverkar den
- utveckla sin förmåga att diskutera livsåskådningsfrågor, delta i interaktion och uttrycka sina åsikter på ett ansvarsfullt, konsekvent och kreativt sätt.

#### Centralt innehåll

- jaget, livsåskådning, världsåskådning och världsbild
- faktorer och dimensioner för ett gott liv: behov, lycka, livets mening, välmående och handlingsberedskap, olika modeller för ett gott liv
- natur- och humanvetenskapliga, filosofiska och populärkulturella samt sekulära och religiösa människosyner och människoideal
- individualitet, livsval och livsbalans: individens möjligheter att påverka sitt liv, arvsanlagens och miljöns betydelse
- människans identitet och sociala natur: individen i samhället, privat och offentligt liv, sociala relationer, roller och normer, människans ställning i kollektivet ur intersektionellt perspektiv
- grundläggande existentiella frågor: människorelationer, mångfalden i kön och sexuell läggning, studier och arbete, åldrande och död.

#### **LK2: Jag och samhället (2 sp)**

## Mål

Målen för modulen är att den studerande ska

- uppfatta betydelsen av social gemenskap för mänskligheten och för den egna identiteten
- förstå att man kan undersöka sociala företeelser och samhällliga strukturer vetenskapligt och att de har stor betydelse för individens livsåskådning och livsval
- kritiskt kunna analysera både egna och andras samhällliga påståenden och åskådningar
- kunna tolka och bedöma information från olika medier och andra samhällsinstitutioner
- kritiskt kunna granska samhället och dess olika delområden, samhälls- strukturer, ideologiska särdrag och rådande samhällliga värden
- förstå och kunna motivera principerna för mänskliga rättigheter, religions- och samvetsfrihet, jämlikhet, demokrati, fred, social och global rättvisa samt principer för en hållbar utveckling
- kunna analysera sin egen ställning som individ i olika grupper, som medborgare i en stat och som aktör i ett ekonomiskt system
- kunna bedöma individernas möjligheter att påverka inom olika områden och utveckla sin förmåga att delta i samhället på ett konstruktivt och ansvarsfullt sätt.

## Centralt innehåll

- kritiskt tänkande och rationell argumentation: strukturera den omgivande verkligheten och olika förvrängningar av den
- mediernas och andra informationskällors handlingslogik; skolans, politikens, vetenskapens, konstens, underhållningsindustrins och kulturella, inklusive religiösa samfunds inverkan på världsbilder och världsåskådningar samt på den egna livsåskådningen
- samtidskritik: idéer och värderingar i samhället och olika subkulturer

- kunskapsbaserade grunder för samhällsagerande och aktivt medborgarskap: samhällsstrukturer, sociala realiteter, det moderna västerländska samhällets särdrag, såsom individualism och skillnaden mellan social gemenskap och samhälle och deras inverkan på individens liv
- den ekonomiska och politiska makten i Finland och i den globala marknads- ekonomin, effekterna av de val som görs av individen som konsument och som medborgare
- människovärde, människans värdighet och mänskliga rättigheter; dokument om mänskliga rättigheter, såsom FN:s deklaration om de mänskliga rättigheterna, konventionen om barnets rättigheter och Europeiska konventionen om de mänskliga rättigheterna; kränkningar av de mänskliga rättigheterna, såsom Förintelsen
- global rättvisa, hållbar utveckling, bekämpning av klimatförändringen och FN:s mål för hållbar utveckling och Agenda 2030

## Filosofi

### OBLIGATORISKA STUDIER

#### **FI1: Introduktion i filosofiskt tänkande (2 sp), rekommenderas att avläggas första året**

Målen för studieavsnittet är att den studerande ska bilda sig en uppfattning om filosofins natur och metoder genom att sätta sig in i filosofiska problem och tänkbara lösningar på dem. Ni ska lära er att bedöma sanningshalten i påståenden och att framföra och förutsätta motiveringar till åsikter och påståenden samt att uppfatta strukturen i framförda motiveringar och bedöma deras giltighet. Vi ska genom olika interaktiva övningar lära oss att tillämpa filosofiska arbetsätt, såsom att ifrågasätta antaganden, klassificera och definiera begrepp samt använda tankeexperiment och motexempel. Ni ska också fördjupa er i några centrala filosofiska frågor och begreppsliga distinktioner i anslutning till dem och känna till grundläggande kunskapsteoretiska distinktioner, kunna analysera och värdera olika tankeföreställningar och bekanta er med kunskapsinnehållet i några av gymnasiets läroämnen.

### **FI2: Etik (2 sp), rekommenderas att avläggas andra året**

Målen för studieavsnittet är att den studerande ska kunna lära känna den filosofiska etikens centrala begrepp, frågor och teorier. Ni ska kunna motivera uppfattningar om det goda och det rätta samt förstå skillnaden mellan normativa och deskriptiva påståenden. Dessutom ska ni klara av att kunna presentera logiska och etiska argument muntligt och skriftligt samt motivera moralens förpliktande karaktär. Ni ska kunna analysera meningen med det unika livet ni har att leva era nuvarande och framtida livsval med hjälp av filosofiska begrepp. Ni ska också kunna analysera och bedöma handlingar ur etisk synvinkel samt klargöra era egna moraliska beslut och värderingar utgående från den filosofiska etiken och dessutom kunna tillämpa etik på samhälls- och miljöfrågor.

### VALFRIA NATIONELLA STUDIER

### **FI3: Samhällsfilosofi (2 sp), rekommenderas avläggas andra eller tredje året**

Målet för modulen är att den studerande ska bli förtrogen med några centrala begrepp och inriktningar inom samhällsfilosofin. Ni ska kunna förstå innebörden i rättvisa, maktutövning och arbetsfördelning i individers, grupper och institutioners verksamhet från olika perspektiv. Ni ska också lära er filosofiskt bedöma samhällsordningens uppbyggnad och legitimitet och kunna tillämpa dessa kunskaper på olika aktuella samhällsfrågor. Att förstå rättigheters betydelse som grund för samhällsordningen är också centralt.

### **FI4: Sanningen (2 sp), rekommenderas att avläggas andra eller tredje året**

Målet för studieavsnittet är att den studerande ska kunna skilja mellan åsikter och faktapåståenden och förstå behovet av att motivera faktapåståenden. Ni skall därtill förstå betydelsen av språk och dess betydelse i gestaltandet av verkligheten och kunna beskriva och bedöma filosofiska teorier om sanning, kunskap, verklighetens natur och vetenskap. Ni ska lära er uppfatta och analysera kännetecknen för vetenskaplig forskning, slutledning och förklaring och kunna analysera hur observationer och kunskap samt vetenskapliga teorier

förhåller sig till verkligheten. Ni ska lära er inse och bedöma situationer där olika undersökningar ger olika resultat och handlingsalternativ.

## Hälsokunskap

### OBLIGATORISKA STUDIER

#### **HÄ1: Hälsan som resurs (2 sp)**

I det första studieavsnittet i hälsokunskap fördjupar du dina kunskaper om hälsa i vardagen genom att lära dig beskriva och klarlägga viktiga faktorer som påverkar människans resurser och hälsa samt analysera deras samband och verkningsmekanismer. Vi fördjupar oss bland annat i teman som hälsofrämjande kost, fysisk aktivitet, vila, sexualitet, studievälbefinnande samt individuella och samhällseliga faktorer som påverkar hälsan. Vi bekantar oss dessutom med viktiga socialpsykologiska modeller och teorier.

### VALFRIA NATIONELLA STUDIER

#### **HÄ2: Hälsa och miljö (2 sp)**

I studieavsnittet får du bekanta dig med forskningsprocessens faser och principerna för att inhämta vetenskaplig kunskap som berör hälsa. Vi undersöker sambanden mellan hälsa och byggd miljö, naturmiljö och psykosocial miljö samt den inverkan de har på hälsan och hållbar utveckling. Vi fördjupar oss även i hälsokommunikation och dess påverkningsätt och tillförlitlighet. Dessutom undersöker vi biologiska, psykiska och sociala mekanismer som påverkar beroende. Deltagande förutsätter att du avlagt HÄ1.

#### **HÄ3 Hälsa och samhälle (2 sp)**

I studieavsnittet får du bekanta dig med hur samhällsförhållandena, social- och hälsopolitiken, vetenskapen och tekniken har förändrats och utvecklats, samt vilket samband de har med befolkningens hälsa. Vi identifierar riskfaktorer och lösningar för att förebygga icke-smittsamma och smittsamma sjukdomar. Vi fördjupar oss i hur social- och hälsovårdstjänster organiseras och produceras samt deras betydelse för hälsan. Vi diskuterar

och reflekterar även kring etiska frågor förknippade med hälsa och sjukdom. Deltagande förutsätter att du avlagt HÄ1, HÄ2 rekommenderas.

## **Studiehandledning**

### OBLIGATORISKA STUDIER

#### **SH1: Jag som studerande GI 2 sp**

Information om gymnasiestudier, studiernas uppbyggnad och studentexamen. Utvecklande av studiefärdigheter som behövs i gymnasiet samt centrala kunskaper och färdigheter för att lära känna sina styrkor och intresseområden. Informationssökning och reflektioner kring fortsatta studier och yrkesliv, reflektion kring eget lärandet och den egna studiefärdigheten.

#### **SH2: Fortsatta studier och arbetslivet GII och GIII 1 sp + 1 sp**

Information om möjligheter till fortsatta studier i Finland och utomlands är det centrala temat. Andra teman är arbetslivskunskap, entreprenörskap samt arbetslivsfärdigheter. Den studerande uppdaterar sin individuella studieplan och utöver det görs en plan för studentexamen samt en plan för fortsatta studier och ev. yrkeskarriär. Studeranden får även information om aktuella frågor som berör gymnasiestudier samt information om studentexamen.

Under GIII ingår lektioner om ansökningsprocessen till högskolor, högskolornas urvalsprocess och aktualiteter angående urvalsprocessen samt om den studerandes sociala förmåner. Samtidigt ges individuell handledning för planering av fortsatta studier och möjlighet till stöd för att fylla i ansökningsblanketten till högskolor.

### LOKALA VALFRIA STUDIER

#### **SH3: Studera starkt (2 sp)**

Syftet med Studera starkt, en kurs i positiv psykologi, är att främja välbefinnande och stresshanteringsförmågor hos dig som studerande. Det är därför kursen bygger på den forskningsbaserade PERMA-modellen av psykologiprofessor Martin Seligman som definierat fem faktorer som får oss att må bra:

P = Positiva känslor (eng. positive emotion)

E = Engagemang (engagement)

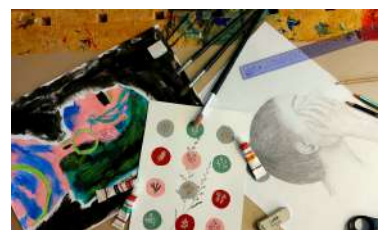
R = Relationer (relationships)

M = Mening (meaning)

A = Arbete väl utfört (accomplishments)

Varje lektion bygger på någon av dessa fem faktorer.

Positiv psykologi handlar inte om att sopa problem under mattan, att bara "tänka positivt" eller att vara lycklig och glad hela tiden. Istället handlar det om att söka en balans mellan det positiva och det negativa, eftersom vi ofta tenderar att lägga mycket fokus på problem och motgångar. Kursen bedöms som godkänd/underkänd på basen av närvaro och utförda uppgifter.



## Konst- och färdighetsämnen

### Musik

#### OBLIGATORISKA STUDIER

##### **MU1: Intro – ljud och jubel (2 sp)**

Målen för modulen är att den studerande ska

- utveckla sin röst användning och sin förmåga att musicera
- våga använda musik som uttrycksmedel och producera musikaliska idéer
- öva sig i att gestalta musikaliska element genom upplevelser och erfarenheter
- utforska och fördjupa sitt eget förhållande till musikklyssnande
- förstå och kunna tillämpa teknikens möjligheter i musik
- förstå innebörden och betydelsen av musik i livet och samhället
- agera för att främja uppkomsten av en säker ljudmiljö.

Centralt innehåll

- uppgifter och repertoar som utvecklar en mångsidig röst användning och färdigheter att sjunga och musicera tillsammans med andra
- uppgifter som uppmuntrar till kreativ produktion och konstnärligt uttryck
- repertoar för lyssnande och musicerande som inspirerar till reflektion över musikens betydelse
- möjligheter att använda musikteknologi på ett mångsidigt sätt

- konsertbesök och att bekanta sig med andra konst- och kulturtjänster i den mån det är möjligt

### **MU2: Puls – musikaliska uttryck (2 sp)**

Målen för modulen är att den studerande ska

- fördjupa sitt kunnande i de uttrycksformer som tilltalar hen
- utveckla sin förmåga att musicera i grupp och sin konstnärliga uttrycksförmåga
- analysera musikens kulturella särdrag och betydelser
- modigt ge sig i kast med att ta fram musikaliska idéer.

Centralt innehåll

- repertoar som utvecklar olika delområden inom musikalisk kompetens
- finländska musikkulturer och de studerandes egna musikkulturer
- uppgifter som utvecklar kreativt tänkande och konstnärlig uttrycksförmåga även med hjälp av teknologi

### NATIONELLA VALFRIA STUDIER

### **MU3: Genre – global nyfikenhet (2 sp)**

Målen för modulen är att den studerande ska

- förstå musikens kulturbundenhet och interkulturella kopplingar
- förhålla sig nyfiket och genom upplevelser sätta sig in i musikgenrer och musikkulturer som är nya för hen själv
- uppfatta sig själv som en del av en global musikalisk värld

- identifiera sina egna utgångspunkter och de utmaningar och möjligheter som interkulturell ömsesidighet innebär.

#### Centralt innehåll

- olika musikgenrer, musikstilar och musikkulturer samt de betydelser och värderingar som är kopplade till dem
- musikkulturer som en del av kulturen
- mångsidigt arbete med olika former av musik

#### **MU4: Demo – kreativt tillsammans (2 sp)**

Målen för modulen är att den studerande ska

- utveckla sin kreativa förmåga i en musikalisk eller tvärkonstnärlig process
- ta ansvar för gruppens musikaliska verksamhet
- fördjupa sin förståelse för olika sätt att påverka genom musik och interaktion
- förstå relationen mellan musik och andra konstformer och medier.

#### Centralt innehåll

- planering av hur modulens mål ska uppnås och en studerandeorienterad planering av repertoaren
- musikalisk eller tvärkonstnärlig process beroende på gruppens resurser
- musikens effektivitet till exempel i interaktion, inom lyrik och andra konstformer, medier eller i samhället

### **Bildkonst**

#### OBLIGATORISKA STUDIER

#### **KO1: Egna bilder, delade kulturer (2 sp)**

Målen för modulen är att den studerande ska

- iaktta bilder som är viktiga för den studerande själv och för andra människor samt dela sina tankar genom bilder och andra sätt att producera kunskap
- använda olika verktyg, material, tekniker och uttryckssätt för att skapa bilder, individuellt eller i grupp
- tillämpa medel och tekniker som används i visuell kommunikation för att presentera synsätt och vara delaktig och påverka
- utforska och tolka konst ur individens, gruppens och samhällets perspektiv
- utforska och tolka den visuella kulturen under olika tider och i olika kulturer och sociala gemenskaper
- utforska och tolka aktuella fenomenen inom bildkonst och annan visuell kultur
- förstå betydelsen av bildkulturer i sitt eget liv, samhället och den globala världen
- förstå betydelsen av visuell kultur som ett uttryck för kulturell mångfald, i förnyandet av kulturarvet och med tanke på hållbar utveckling.

Centralt innehåll

Mina bilder

- den studerandes egna bilder och bildkulturer som hen själv deltar i
- använda den studerandes egna bilder som utgångspunkt för att skapa bilder
- granska den studerandes egna bilder i relation till konst, bilder och annan visuell kultur
- använda den studerandes egna bilder som utgångspunkt för undersökande, långsiktigt och fenomencentrerat arbete

Konstens och miljöns bilder

- sätt att producera, redigera och presentera bilder i konsten, miljön och medierna
- begrepp och bildsamlingar inom bildkonst och annan visuell kultur

- olika syner på konst och annan visuell kultur
- visuella, verbala och andra bildtolkningsmetoder
- aktuella fenomen inom bildkonst och annan visuell kultur
- påverkan och deltagande genom bildkonst och annan visuell kultur

## **KO2: Rum, platser och fenomen i miljön (2 sp)**

Målen för modulen är att den studerande ska

- iaktta verk, produkter och tjänster samt digitala, byggda och naturliga miljöer som är viktiga för den studerande själv och för andra människor
- beskriva sina iakttagelser och tankar om miljöer, produkter och tjänster med hjälp av bilder och andra sätt att producera kunskap
- undersöka kopplingarna mellan miljöns bilder och sina egna bilder, konsten och kulturarvet
- tillämpa processer, tekniker och förfaringssätt som är typiska inom arkitektur, design och produktifiering för att skapa bilder, ensam eller i grupp
- utforska och tolka byggda miljöer, produkter och tjänster med tanke på samhällsutveckling, rättigheter och hållbar utveckling
- utveckla sin förmåga att skapa, tolka, värdera och agera när det gäller bilder i miljön
- förstå betydelsen av visualitet i hållbar planering, kommunikation och användning av produkter, tjänster och arkitektur
- förstå de möjligheter till påverkan och delaktighet med hjälp av bilder som den studerande har i sitt eget liv med tanke på en estetiskt, etiskt och ekologiskt hållbar framtid.

Centralt innehåll

Mina bilder

- den studerandes egna bilder och bildkulturer som hen själv deltar i

- använda den studerandes egna bilder som utgångspunkt för att skapa bilder
- granska den studerandes egna bilder i relation till miljöns bilder och annan visuell kultur
- använda den studerandes egna bilder som utgångspunkt för undersökande, långsiktigt och fenomencentrerat arbete

#### Miljöns bilder

- sätt att producera, redigera och presentera bilder i miljön, medierna och konsten
- begrepp och bildsamlingar inom arkitektur, design och medier
- sambandet mellan den visuella kulturens verk och olika syner på konstens uppgift och annan visuell kultur
- visuella, verbala och andra bildtolkningsmetoder
- aktuella fenomen inom bildkonst och annan visuell kultur i anknytning till miljön
- påverkan och deltagande genom bildkonst och annan visuell kultur

#### NATIONELLA VALFRIA STUDIER

##### **KO3: Bilder kommunicerar och påverkar (2 sp)**

Målen för modulen är att den studerande ska

- fördjupa sin egen relation till digitala bilder, medier, konst och teknologi genom att utveckla tänkandet och uttrycksförmågan
- bredda sina kunskaper om medier, konst, teknik och audiovisuell kultur genom att fördjupa sig i olika uttrycks-, produktions- och presentationssätt
- undersöka mediekulturen i sin produktion och tolkning av verk, produkter och tjänster
- använda medietekniska verktyg, metoder och processer för att designa, interagera och delta självständigt och som en del av en grupp

- tolka visuella kulturprodukter som kombinerar olika sätt att skapa kunskap och de intertextuella relationer som ingår i dem
- tolka mediepresentationer och konst ur verkets, upphovsmannens, publikens och samhällets perspektiv
- ta ställning till de värderingar som förekommer i medier, bildkonst och annan visuell kultur med sina bilder
- undersöka mediernas och konstens bilder när det gäller identitetsbygge, överföring och förnyande av kulturarvet samt hållbar utveckling.

#### Centralt innehåll

##### Mina bilder

- bilder som är viktiga för den studerande och mediekulturer som hen själv deltar i
- använda den studerandes egna bilder som utgångspunkt för att skapa bilder
- granska den studerandes egna bilder i relation till mediernas bilder och annan visuell kultur
- använda den studerandes egna bilder som utgångspunkt för undersökande, långsiktigt och fenomencentrerat arbete

##### Bilder i medierna

- producera, redigera och visa en bild digitalt och på andra sätt
- begrepp och bildsamlingar inom medier, kommunikation och konst
- sambandet mellan mediepresentationer och olika syner på konst och annan visuell kultur
- visuella, verbala och andra bildtolkningsmetoder
- undersöka kulturella, samhälleliga och globala fenomen som är viktiga för den studerande
- den studerande som aktör inom medier och annan visuell kultur

#### **KO4: Konstens många världar (2 sp)**

Målen för modulen är att den studerande ska

- undersöka, tolka och värdera konstbilders personliga och samhälleliga betydelser
- fördjupa sin egen relation till bilder från olika tidsperioder och kulturer
- utveckla sina färdigheter att uttrycka sig i bild i enlighet med sina egna mål, självständigt och i grupp
- använda uttrycks-, presentations- och förfaringssätt som är typiska för samtida konst
- tolka konsten ur verkets, upphovsmannens, mottagarens, konstinstitutionernas och samhällets synvinkel
- undersöka aktuella fenomen i bildkonsten och annan visuell kultur i sitt bildkonstnärliga uttryck
- med sina bilder ta ställning till de värderingar som förekommer i bildkonst och annan visuell kultur
- undersöka bildkonst och annan visuell kultur när det gäller identitetsbygge, hållbar utveckling och för att förmedla och förnya kulturarvet.

Centralt innehåll

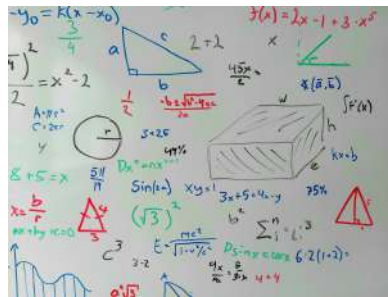
Mina bilder

- bilder som är viktiga för den studerande och konstvärldar som hen själv deltar i
- använda den studerandes egna bilder som utgångspunkt för att skapa bilder
- granska den studerandes egna bilder i relation till bilder och annan visuell kultur
- använda den studerandes egna bilder som utgångspunkt för undersökande, långsiktigt och fenomencentrerat arbete

Bilder i konsten

- traditionella och nya sätt att skapa, redigera och presentera bilder
- konstens begrepp och bildsamlingar

- konst producerad under olika tidpunkter och i olika kulturer som föremål för forskning
- sambandet mellan konsten och olika syner på konst och annan visuell kultur
- visuella, verbala och andra bildtolkningsmetoder
- undersöka kulturella, samhällliga och globala fenomen som är viktiga för den studerande
- den studerande som aktör inom bildkonst och annan visuell kultu



## Övriga studier

### VALFRIA LOKALA STUDIER

#### **IT01: Digitalisering i gymnasiet (1 sp) GI**

Studerar samtidigt med gemensamma studieavsnittet i matematik (MAG01: Tal och ekvationer). Studieavsnittet ger grunder till abitti-systemet och den digitala studentexamen. Studerande lär sig grunder i programvaran som behövs i digitala examen.

#### **Gymnasiediplom**

#### **KOGD2: Gymnasiediplom i bildkonst (2 sp)**

Målen för modulen är att den studerande ska

- genom en särskild prestation visa prov på sitt intresse för bildkonst och de ämneskunskaper och färdigheter som den studerande har utvecklat under gymnasiestudierna

- visar sitt kunnande inom bildkonst och annan visuell kultur genom att producera, tolka och värdera olika bilder på ett mångsidigt sätt
- kunna redogöra för och förmedla de mål och utgångspunkter som hen ställt upp för gymnasiediplomet
- kunna producera en konstnärlig och visuell helhet där arbetssätten och hur innehållet presenteras stödjer och kompletterar varandra
- visa sitt kunnande inom bildkonst och övrig visuell kultur
- kunna utvärdera arbetsprocessen och verket med utgångspunkt i sitt eget lärande.

### **SDGD3: Gymnasiediplom i slöjd (2 sp)**

Målen för modulen är att den studerande ska

- genom en särskild prestation visa prov på sitt intresse för slöjd och de ämneskunskaper och färdigheter som den studerande har utvecklat under gymnasiestudierna
- visa sin förmåga att självständigt planera och framställa slöjdprodukter av hög kvalitet samt bedöma sitt kunnande
- visa att hen känner till och behärskar olika skeden och krav som är förknippade med arbetsprocessen i slöjd; att ställa upp mål, skapa en idé och planera
- behärska, följa upp och utvärdera sitt arbete, sin lärprocess samt de resurser hen använder
- i en självständigt planerad produkt kunna ta i beaktande estetiska och etiska aspekter samt ekologiska krav
- kunna avgöra vilka krav som ställs på produkten eller verket i dess bruksmiljö vad gäller hur fungerande, ekonomisk, ergonomisk, innovativ och tekniskt utformad den är.

Centralt innehåll

- utgår från den valda uppgiften och idén, från planerings- och arbetsprocessen och från självvärderingen av dessa

- omfattar en slöjdprodukt eller ett verk och en portfölj som beskriver planerings- och framställningsprocessen samt självvärderingen

### **MUGD6: Gymnasiediplom i musik (2 sp)**

Målen för modulen är att den studerande ska

- genom en särskild prestation visa prov på sitt intresse för musik och de ämneskunskaper och färdigheter som den studerande har utvecklat under gymnasiestudierna
- visa sitt musikaliska kunnande och intresse genom att förbereda ett projekt som påvisar kunskaper och färdigheter i musik eller genom att sammanställa en portfölj över sina musikstudier och sin musikaliska verksamhet under gymnasietiden.

Centralt innehåll

- den studerandes musikaliska självbiografi, ett musikprojekt eller en musikportfölj, ett sammandrag och ett utlåtande av bedömarna
- olika arbetssätt och delområden

### **Gnet**

Gymnasienätverket Gnet är det största finlandssvenska gymnasiesamarbetet i vilket fjorton (1.8.2020) gymnasier erbjuder ca 2000 studerande en studiebricka med 20-30 studieavsnitt på nätet. Märk att GNet inte följer våra perioder utan har sin egen tidtabell. Läsåret är indelat i tre terminer. Du som studerar livsåskådning gör det via Gnet.

Läs mer om Gnet och deras utbud här: <https://www.gnetkurser.com/>

### **Flerformsstudier**

De svenskspråkiga gymnasierna i Östnyland och Kotka (SiBoLoKo) samarbetar med varandra och erbjuder vissa studieavsnitt som flerformsstudier. Torsdag eftermiddag är reserverat för dessa studier. Studierna består av distansundervisning och självständiga studier. Utbudet av läroämnen och studieavsnitt kan variera beroende på hur de studerande väljer i de olika gymnasierna. Du kan anmäla dig till dessa studier även i början av skolstarten.

## Idrottsakademin

Kotka Svenska Samskola samarbetar med Etelä-Kymenlaakson urheilukaatemia. Du kan kombinera målinriktad träning och studier hos oss. Du skall fylla i en skild ansökan till idrottsakademin.

<https://peda.net/kotka/urheilijakoulutus>

## Övriga studieprestationer

Följande aktiviteter berättigar till en studieprestation som kan räknas med i de 150 studiepoängen som krävs för avgångsbetyg:

### Aktivitet

Hygienpass (teori och tentamen) 1 sp

Utskänkningspass 1 sp

Första hjälpen (16 h) 1 sp

Kulturkarnevalen 2 sp

Förarexamen (bilkörkort) 1 sp

Säkerhetskursen GSK 2 sp

Jägarexamen 1 sp

Temastudier

Lokala studieavsnitt

### **TS3 Vardagskompetens (2 sp)**

Studieavsnittets teman är frivilligverksamhet, arbetsliv och trafikfostran. Målet är att studerandena ska kunna tillämpa sina kunskaper och färdigheter i praktiska arbetsuppgifter och situationer. Kunnande som inhämtats utanför skolan och som motsvarar mål och innehåll kan godkännas som en prestation. Studiepoängen varierar mellan 0,5–2 sp beroende på aktivitetens omfattning. Ett studieavsnitt på 2 sp består av 38 lektioner à 45 min.

Intyg över utförd aktivitet inlämnas till rektor.

### **Arbetslivsfärdigheter**

#### **Bekanta dig med arbetslivet (2 sp)**

Bekanta dig med arbetslivet under din tid i gymnasiet eller under sommaren innan du inleder dina gymnasiestudier. Arbetet kan vara på en arbetsplats, volontärarbete eller arbete som läger- eller klubbledare eller tränare. Du skall lämna in följande dokument till studiehandledaren:

- din arbetsansökan och CV som du använde när du ansökte om arbetet
- en rapport om arbetet som innehåller bl.a. vad du gjorde, vad du lärde dig och hurdan feedback du fick under arbetsperioden. Rapporten skall vara minst två sidor på A4 med fonten Times New Roman, textstorlek 12 och radavståndet 1,5.

- ett arbetsintyg / bedömning av ditt kunnande som påvisar minst 60 timmars arbete.

Studieavsnittet bedöms som avlagt.

#### Elev- och studerandekårsverksamhet

- Ordförande 2 sp
- Kassör 2 sp



Om du har frågor eller någonting verkar oklart skall du kontakta studiehandledaren, grupphandledaren eller någon annan av personalen. Vi hjälper dig.

Välkommen till Kotka Svenska Samskola!

